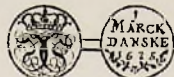


# MARK & SKILLING



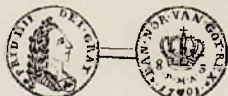
Frd.3 1 skilling (1665) sølv



Chr.5 1 mark (1675) sølv



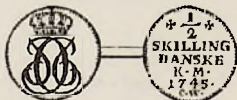
Frd.4 2 skilling (1714) sølv



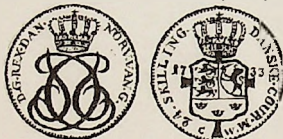
Frd.4 8 skilling (1701) sølv  
"paryk-otteskilling"



Frd.4 16 skilling / 1 mark (1715) sølv



Chr.6 1/2 skilling (1745) kobber



Chr.6 24 skilling / "rigsort" (1733) sølv



Frd.5 24 skilling kurant (1762) sølv



Chr.7 1 rigsdaler (1796) sølv



Chr.7 1 skilling (1771) kobber



Frd.6 1 skilling (1812) kobber  
"degnelus"

Ill fra Jørgen Somod: Danmarks mønter, Sieg 1977  
se også:

Kirsten Bendixen: Danmarks mønt, Nat. mus. 1976  
og "Danske mønter" på:

[www.gldsaxegytmnasium.dk/2/index.htm](http://www.gldsaxegytmnasium.dk/2/index.htm)

## Møntordning 1625 - 1813

1 (specie)daler = 6 mark = 96 skillinge

1 krone = 4 mark = 64 skillinge

1 mark = 16 skillinge

Basis for møntsystemet var: 1 speciedaler (en mønt med fuld sølvværdi i ét stykke).

### I praksis ved handel:

**Frd. III 1 krone ("sletdaler") = 4 mark = 64 skillinge**

(1648-1670) IIII-mark, II-mark, 2-skilling, 1-skilling

**Chr. V 1 krone, 2-mark, 1-mark, 8-skilling (i sølv), 1/2-skilling (i kobber)**

(1670-1699) ("Småmønt" (8 sk. og derunder) blev belagt med "opgæld" dvs. at der skulle betales lidt mere fordi småmønten i forhold til metalværdien var underlødige)

**Frd. IV 1 daler kurant = 4/5 speciedaler**

(1699-1730) "**kurant klingende mønt**" var tidens almindeligste betalingsmiddel.

16-, 12-, 8-, 4-, 2-, 1-, 1/2 skilling kurant

(8-skillingen kaldtes "paryk-otteskilling" p.gr.a. kongebilledet. Brugtes også af bønderne som vesteknapper)

Fra 1713 også pengesedler, som i handel blev belagt med opgæld.

**Chr. VI 24 skilling / 1/4 rigsdaler kurant (kaldet "rigsort")**

(1730-1746) 1736: Kurantbanken oprettes.

Pengesedler: 100-, 50-, 40-, 20-, 10-rigsdaler.

**Frd. V 24 skilling kurant. Speciedalere**

(1764-65) Pengesedler: 5-, 1-rigsdaler.

**Chr. VII 1 speciedaler = 1 rigsdaler 22 skilling kurant**

(1766-1808) (Den underlødige kurantdaler blev opgivet i nogle år)

1-, 1/2-, 1/4-, 2/3-, 1/3-, 1/15-speciedaler (i sølv) 1-, 1/2-sk. (kobber).

**Frd. VI (1808-12): 1/6 rigsdaler dansk kurant (1808 "offermark" af indsamlet sølv)**

(1808-1839) 1-skilling (sølv) ("sildeskæl"), 2-, 3-, 12-skilling (kobber);

1-skilling (kobber) ("degnelus").

## **1813 statsbankerot**

Rigsbank oprettes (fra 1818: Nationalbank)

## Møntordning 1813 - 1873

**1 Rigsbankdaler = 6 mark = 96 skilling**

(1 Rigsbankdalers sølvværdi = 1/2 speciedaler)

1 Rigsbankdaler (sølv), 1-Rigsbankskilling (kobber)

(1813-15): 16-, 12-, 6-, 4-, 3-, 2-, 1- Rigsbanktegn (kobber)

2-, 1- Rigsbankskilling (kobber)

1 Rigsdaler specie, 32-, 16-, 8-, 4-, 3-, 2- Rigsbankskilling (sølv)

2-, 1- Rigsbankskilling (kobber).

(1838): 1/2 Rigsbankskilling (kobber) (i stedet for de 3-skillinge fra 1812, man hidtil havde benyttet, men de var efterhånden forsvundet fra omsætningen).

(Med **fed**: Periodens møntfod. Derunder nævnes periodens almindeligste mønter / sedler) / jr TSF

## Priser og lønninger (efter Poul Thøstrup)

<b>1650-59 (Frd.3)</b>	
1 pd. groft rugbrød	1 - 2 sk.
1 pd. flæsk	5 1/2 sk.

1 pd. smør	8 sk.
1 pd. islandsk tørfisk	3 sk.

### Arbejdsmand-dagløn på egen kost

Helsingør (vinter)	16 - 20 sk.
Helsingør (sommer)	24 sk.

### Muremester (egen kost)

Helsingør (sommer)	36 - 40 sk.
--------------------	-------------

### **1720-29 (Frd.4)**

1 pd. groft rugbrød	1 - 1 1/2 sk.
1 pd. flæsk	4 - 5 sk.

1 pd. oksekød	3 1/2 - 4 sk.
---------------	---------------

1 pd. smør	7 sk.
------------	-------

1 pd. islandsk tørfisk	3 sk.
------------------------	-------

### Arbejdsmand-dagløn på egen kost

Helsingør (vinter)	16 sk.
--------------------	--------

Helsingør (sommer)	20 - 24 sk.
--------------------	-------------

Ribe (vinter)	10 - 12 sk.
---------------	-------------

Ribe (sommer)	16 - 20 sk.
---------------	-------------

### **1780-89 (Chr.7)**

1 pd. groft rugbrød	1 1/4 - 2 sk.
---------------------	---------------

1 pd. flæsk	6 1/2 - 10 sk.
-------------	----------------

1 pd. oksekød	5 - 7 sk.
---------------	-----------

1 pt. brændevin	15 - 20 sk.
-----------------	-------------

### Arbejdsmand-dagløn på egen kost

København (vinter)	20 sk.
--------------------	--------

København (sommer)	24 sk.
--------------------	--------

Ribe (vinter)	16 - 20 sk.
---------------	-------------

Ribe (sommer)	20 - 24 sk.
---------------	-------------

### **1680-89 (Chr.5)**

1 pd. groft rugbrød	1 - 2 sk.
---------------------	-----------

1 pd. flæsk	3 1/2 - 4 sk.
-------------	---------------

1 pd. oksekød	3 - 3 1/2 sk.
---------------	---------------

1 pd. smør	6 sk.
------------	-------

1 pd. islandsk tørfisk	2 1/2 - 3 sk.
------------------------	---------------

### Arbejdsmand-dagløn på egen kost

Helsingør (vinter)	16 - 20 sk.
--------------------	-------------

Helsingør (sommer)	20 sk.
--------------------	--------

Ribe (vinter)	16 sk.
---------------	--------

Ribe (sommer)	20 sk.
---------------	--------

### **1750-59 (Frd.5)**

1 pd. groft rugbrød	1 - 2 1/3 sk.
---------------------	---------------

1 pd. flæsk	4 1/2 - 6 sk.
-------------	---------------

1 pd. oksekød	4 - 6 sk.
---------------	-----------

1 pd. risengryn	6 - 8 sk.
-----------------	-----------

1 pt. brændevin	10 - 16 sk.
-----------------	-------------

### Arbejdsmand-dagløn på egen kost

København (vinter)	20 - 24 sk.
--------------------	-------------

København (sommer)	20 - 24 sk.
--------------------	-------------

Ribe (vinter) fra 1753	10 - 12 sk.
------------------------	-------------

Ribe (sommer) fra 1753	20 sk.
------------------------	--------

### **1820-29 (Frd.6)**

1 pd. groft rugbrød	2 1/2 - 4 sk.
---------------------	---------------

1 pd. flæsk	6 - 20 sk.
-------------	------------

1 pd. oksekød	4 - 8 sk.
---------------	-----------

1 pd. ost	5 - 10 sk.
-----------	------------

### Arbejdsmand-dagløn på egen kost

Odense (vinter)	24 sk.
-----------------	--------

Odense (sommer)	32 sk.
-----------------	--------

- fra 1826	32 sk.
------------	--------

(både sommer og vinter)

## Indkomst og forbrug (efter Hans Chr. Johansen)

"Det indkomstniveau, som har været gældende for den største del af befolkningen i hele perioden mellem 1700 og 1870 har været så lavt, at næsten al indtægt er medgået til at dække de mest grundlæggende behov - føde, klæder, husly, brændsel. Opsparing har for almindelige folk kun været noget, som undtagelsesvis kunne ske, og skifterne i 1700-tallet vidner om, at det sjældent skete i rede penge. Hverken hos fæstebønder eller blandt mindre håndværkere eller de endnu lavere lag i byen optræder der kontanter af nogen betydning i de opregnede aktiver.

I 1800-tallet har en vis opsparing kunnet finde sted i middelklassen i byerne, og i landbruget satte bønderne noget af deres indtægt i bedre avlsbygninger og redskaber, og mindre beløb fandt vej ind i de nyoprettede sparekasser. Også nogle håndværkere kunne foretage mindre investeringer i den sidste del af perioden, men mange byboere måtte stadig bruge al deres indkomst for at opretholde livet."